

Kezelési utasítás

TVC-E széf

speciális széf - számítógép tároló széf

ver. 0001 - 2013/06

FONTOS!

Kérjük, a széf használatának megkezdése előtt figyelmesen olvassa el ezt a használati utasítást, mivel ez a széf rendeltetészerű és megfelelő használatához elengedhetetlen. A műveleteket addig próbálja nyitott széfajtónál, amíg el nem sajátította a széf működtetésének gyakorlatát.

A széf beszerelése előtt győződjön meg róla, hogy megfelelően működik.

JELLEMZŐK

- Magas teljesítményű mikroprocesszor.
- A lehetséges kombinációk száma 10 milliárd.
- Belső energiaforrásként alkáli elem(ek) szolgálnak (információt a használandó elemek típusáról az elemtartóban, a széf hátoldalán talál).
- Alfanumerikus, 12-gombos billentyűzet. 10 billentyű számokkal és betűkkel, (0-9-; 26 betű), és 2 billentyű csak betűkkel.
- Az "ON / R" billentyűvel hozza működésbe az elektronikát.
- Az "E (ENTER)" billentyűvel megerősíti az adott kódot.
- A hátryszerű billentyűzetet négy LED egészíti ki, az elemek lemerülése esetén pedig külső áramforrás csatlakoztatható, ezzel lehetővé válik a vérszűrés.
- Belső gomb új személyi kód beprogramozásához.
- 6-10 számjegyű kód (az "ENTER" és az "ON" billentyűk nem használhatók a kombinációban).

Alapvető tudnivalók

- A széf gyári kódja 111111.
- **2 SZEMÉLYI KÓD MEGADÁSÁRA VAN LEHETŐSÉG. JAVASOLJUK MINDKÉT KÓD BEPROGRAMOZÁSÁT.**
- Bármely billentyű megnyomásánál felvillan a zöld fényű "OK" LED és hangjelzés hallatszik. Az "ENTER" billentyű megnyomásával helyes kód esetén a zöld fényű "OK" LED, vagy helytelen kód esetén a vörös fényű "ERROR" LED villan fel.

ELŐKÉSZÍTÉS

1. Csavarja ki az elemtartó fedelének csavarját.
2. Helyezze a megfelelő méretű és típusú elemeket a műanyag elemtartóba, amit a széfajtó hátoldalán talál. Kizárólag tartós (alkáli) elemet használjon (Duracell javasolt).
3. Csavarja vissza az elemtartó fedelének csavarját.
4. Ezután csavarja ki teljesen a sárga címkével jelölt csavart és többé ne csavarja vissza.
FIGYELEM! A csavar eltávolítás utáni visszacsavározása károsítja a széf működését!
5. Próbálja ki az "111111" gyári kóddal való nyitást (nyitott széfajtónál, a zárrudazatok kitolt állapotban).

NYITÁS

- Nyomja meg az "ON" billentyűt, majd kódja (első alkalommal a gyári kód) beütése után nyomja meg az "ENTER" billentyűt. A zöld színű "OK" LED villan fel körülbelül 5 másodpercre.
- Ezalatt az idő alatt – amíg a zöld fényű LED világít – fordítsa el a forgatógombot jobbra és nyissa ki a széfajtót.
- Ha helytelen a kombináció, a vörös fényű "ERROR" LED villan

fel, és hangjelzés hallatszik.

- Három sikertelen kódmegadás után egy percre letilt a billentyűzet, amit a vörös fényű "ERROR" LED villogása jelez.
- Az 1 perc leteltével az újbóli hozzáférhetőséget jelzi a zöld fényű "OK" LED felvillanása és az egyszeri hangjelzés.

ZÁRÁS

- Csukja be a széfajtót.
- Fordítsa el a forgatógombot balra.

ÚJ KÓD MEGADÁSA

Mindig nyitott széfajtónál, kitolt zárrudazatoknál kell elvégezni az új kód megadását.

- Nyomja meg az "ON" billentyűt.
- Nyomja meg egyszer a széfajtó hátlapjának felső részén lévő programozó gombot. Ezt a gombot egy sárga "PROGRAMMING" címke jelöli.
- A zöld színű "CODE" LED kapcsol be, és folyamatosan világít 10 másodpercig.
- Ezalatt a 10 másodperc alatt kezdje el beütni új személyi kódját (6 – 10 számjegy) és nyomja meg az "ENTER" billentyűt. Üsse be az imént megadott kódot újra és az "ENTER" billentyűvel érvényesítse.

Ha nem akar második kódot megadni, várjon néhány másodpercet, több hangból álló, hosszú hangjelzés hallatszik majd, így jelezve, hogy kódját a memória megjegyezte és tárolta.

A második kód beprogramozásához az 1. kód érvényesítése után 3 másodpercen belül kezdje meg a következő műveletsort:

1. Nyomja meg a programozó gombot.
2. Üsse be új, második személyi kódját (6 – 10 számjegy) és nyomja meg az "ENTER" billentyűt. Üsse be az imént megadott második kódot újra és az "ENTER" billentyűvel érvényesítse.

Ha helyesen járt el több hangból álló, hosszú hangjelzés hallatszik, így jelezve, hogy kódját a memória megjegyezte és tárolta. Ha hiba történt az új kód megadása közben, ezt a vörös fényű "ERROR" LED felvillanása és egy hangjelzés tudatja. Ismételje meg az új kód megadásának teljes folyamatát.

A széfajtó végleges bezárása előtt ellenőrizze minden rendben van-e. Ehhez – nyitott széfajtó mellett – néhányszor végezze el a nyitás és zárás műveletét. Ezután csukja be a széfajtót és fordítsa a forgatógombot ütközésig balra.

VISSZAÁLLÍTÁS GYÁRI KÓDRA

A „PROGRAMMING” és az „ON” gombok egyidejű, 5 másodpercig tartó lenyomásával törölheti a beállított kódokat.

Ezzel az 1. kód visszaáll a gyári „111111” kódra, a 2. kód pedig üzemben kívül helyeződik.

Kezelési utasítás

TVC-E széf

speciális széf - számítógép tároló széf

ver. 0001 - 2013/06

ALACSONY TÖLTÖTTSÉGŰ ELEM(EK)

Amikor a széfben lévő elem kezd lemerülni, a vörös fényű "BATTERY" LED felvillanása és egy halk hangjelzés figyelmezteti Önt a nyitási folyamat lezárultával. A széf néhányszor még e jelzés után is nyitható. Cserélje ki az elemeket minél előbb. Kizárólag tartós (alkáli) elemet használjon (Duracell javasolt).

ELEKTRONIKUS VÉSZNYITÁS

Ha a gyengélkedő elem(ek) teljesen lemerülnek – a nyitás alatt folyamatosan egy új 9 voltos LR61 típusú alkáli elemet kell kívülről az érintkezőkhöz nyomni.

A polaritásra ügyeljen! A 9 voltos elem érintkezőit a széf kezelőjén lévő megfelelő érintkezőkhöz nyomja (az elem "-" pólusa a kezelőn lévő nagyobb érintkezőhöz, a "+" pólusa pedig a kezelőn lévő kisebb érintkezőhöz kell, hogy csatlakozzon). Az elemet ebben a pozícióban biztosan tartva üsse be a kódot, és nyissa ki az ajtót. Végezze el azonnal az elemek cseréjét.

Figyelem!

A széfben lévő érintkezőket ne kaparja meg semmivel!

MECHANIKUS VÉSZNYITÁS

- Távolítsa el az "E" betűvel jelölt öntapadós címkét.
- Helyezze be a vésznyitó kulcsot és fordítsa el ütközésig.
- Nyissa ki a széfajtót.
- Amint a széfajtó nyitva van, fordítsa a forgatógombot balra addig, amíg a rudazatot teljesen ki nem tolja.
- Zárja be a zárat és vegye ki a kulcsot.
- Helyezze vissza az "E" betűvel jelölt öntapadós címkét.

Figyelem!

A vésznyitó kulcsot ne hagyja a széfben. Tárolja azt máshol, biztonságos helyen.

FIGYELMEZTETÉS!

* A széfet ne telepítse nedves környezetbe (pl. fürdőszobába, borospincébe), mert az elektronikát súlyos károsodás érheti.

* A 1,5 Voltos elemekkel működő széfeknél a műanyag elemtartót mindenképp használja, ne vegye azt le a csatlakozóról. Ne csatlakoztasson közvetlenül elemet, mert az elektronika meghibásodik.

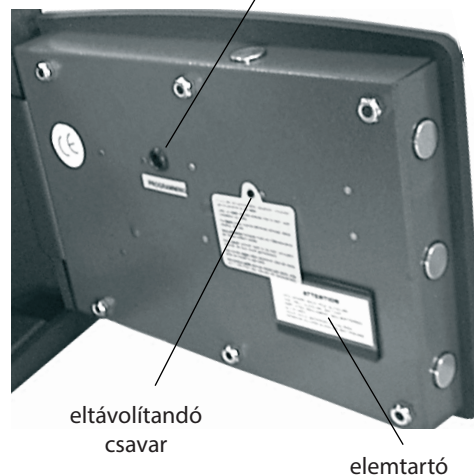
A fentiekből eredő meghibásodásért felelősséget nem vállalunk. Ilyen esetben a garancia is érvényét veszti!

Végezze el az alkáli elemek cseréjét évente.

Kérjük, vegye figyelembe, hogy esetenként még a teljesen új, becsomagolt elemek is lehetnek hibásak valamilyen okból, illetve lehet élettartamuk igen rövid. A mágnes-kioldás nem megfelelő működése, vagy egyéb meghibásodás esetén, először is cserélje ki az elemeket egy új alkáli elemekre.

Sem a gyártó, sem a forgalmazó nem vállal felelősséget a használati útmutatóban közölt figyelm kívül hagyásából, vagy a széf helytelen használatából eredő meghibásodásért és károkkért. Ilyen esetekben a garancia automatikusan érvényét veszti.

programozó gomb és az azt fedő tologató



9 Voltos elem a vésznyitáshoz



LED kijelzők

billentyűzet

