

# Menedzser kezelési utasítás

## Technosafe TSW/1-4HN széf

hotelszéf - 4 csillagos hotelszéf

ver. 0001 - 2015/06

### FONTOS!

Ez a kezelési utasítás bizalmas, a hotel menedzserének szól.

Kérjük, a széf használata előtt figyelmesen olvassa el a kezelési utasítást! A széfet rendeltetésszerűen, a kezelési utasításban leírtaknak megfelelően használja! Ennek elmulasztása károsodást és/vagy személyi sérülést okozhat, illetve garanciavesztéssel jár. Kérjük, tartsa meg a széf használati utasítását, hogy az a jövőben is rendelkezésére álljon.

A menedzser kódnek 6 számjegyűnek kell lennie. Kódját tartsa biztonságban, NE használjon személyes adatokat megválasztásakor születésnap, telefonszám stb. A széfhez gyárilag 2 vésznyitó kulcs tartozik. Ne hagyja a mechanikus vésznyitásra alkalmas kulcsokat a széfben. Ajánlott az elemeket évente kicserélni. Ha hosszabb ideig nem használja a széfet, vegye ki az elemeket. Telepítés előtt, próbálja ki gyári kóddal („000000”) a nyitás/zárás funkciót, nyitott széfajtóval! A széf gyári menedzser kódja „000000”.

### A SZÉF HASZNÁLATBA VÉTELE

Működés (nyitás/zárás funkció) tesztelése gyári kóddal:  
(nyitott széfajtóval és behúzott rudazattal)

Csukja be a széfajtót, majd nyomja meg az „LOCK” gombot. A rudazat automatikusan kitolódik.

Üsse be a gyári menedzser kódot „000000” és a széfajtó automatikusan kinyílik.

Ha a széf rendeltetésszerűen működik, programozzon be új menedzserkódot (ld. következő pont).

### ÚJ MENEDZSER KÓD MEGADÁSA

(nyitott széfajtóval és behúzott rudazattal)

- 1) Nyomja meg kétszer a „0”, majd a „LOCK” gombot (a kijelző az „OLD” feliratot mutatja).
- 2) Üsse be jelenlegi menedzserkódot (új széf esetén „000000”), majd nyomja meg a „LOCK” gombot (a kijelző a „NEW” feliratot mutatja).
- 3) Üsse be új menedzser kódját (6 számjegy), és nyomja meg a „LOCK” gombot. A kijelző az „AGAIN” feliratot mutatja.
- 4) Üsse be újra az előző kódot, majd nyomja meg a „LOCK” gombot (a kijelző a „DONE” feliratot mutatja). Az új menedzserkódot ezzel beprogramozta.

Ha hiba történt az új kód megadásakor, a kijelző ezt az „ERROR” felirattal tudatja. Ha ezt látja, ismétlje meg a teljes kódváltóztatási folyamatot.

**A széfajtó bezárása előtt, nyitott széfajtónál próbálja ki néhányszor új kódjával a nyitás-zárás műveletét. Ha minden rendben megy, becsukhatja a széf ajtaját.**

### A SZÉF NYITÁSA MENEDZSERKÓDDAL

- 1) Üsse be a jelenlegi menedzserkódot (új széf esetén „000000”). A rudazat automatikusan visszahúzóódik. Kinyithatja a széfajtót.

#### Manipulációs blokkolás

A manipulációs blokkolás funkció meggátolja az illetéktelen nyitást. Ha egymás után négyszer helytelen kóddal próbálják kinyitni a széfet, a széf 3 percre lezár. A kijelzőn az „ERROR” és a „HOLD03” feliratok jelennek meg. A három perc letelte után ismét használható a széf.

A vésznyitó kulccsal a széf bármikor nyitható.

### A SZÉF ZÁRÁSA (VENDEGKÓDDAL)

- 1) Csukja be teljesen a széfajtót.
- 2) Üssön be egy 4-6 számjegyű vendégkódot, majd nyomja meg a „LOCK” gombot (a rudazat automatikusan bezárul).

### AZ ELEMEK ELLENŐRZÉSRE

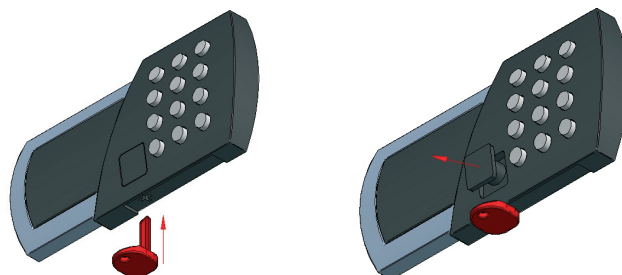
Az elemek töltöttsége bármikor ellenőrizhető, ha az ajtó zárva van (a rudazat kitolt) a „LOCK” gomb megnyomásával.

Ha a kijelző a „HI-BAT” feliratot mutatja, az elemek rendben vannak. Ha a kijelző a „LO-BAT” feliratot mutatja, az elemek töltöttsége alacsony és ki kell cserélnie azokat 4 db új 1,5 Voltos AA típusú tartós (alkáli) elemre (Duracell javasolt).

### MECHANIKUS VÉSZNYITÁS

A vésznyitó kulcsot csak akkor használja, ha a széf be van zárva (a rudazat kitolt) és a kód nem nyitja, vagy ki kell cserélnie az elemeket.

- 1) Dugja be a piros kulcsot a beviteli egység alsó részén, hogy kipattintsa vele a műanyag kulcslyuk fedelet.



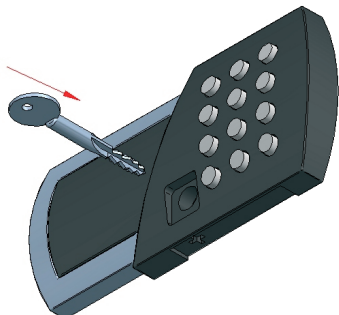
# Menedzser kezelési utasítás

## Technosafe TSW/1-4HN széf

hotelszéf - 4 csillagos hotelszéf

ver. 0001 - 2015/06

2) Tegye be a kulcsot a bevágással felfelé a kulcslyukba.



3) Fordítsa a kulcsot jobbra ütközésig. A széfen a „MANUAL” felirat jelenik meg.

4) Fordítsa a kulcsot balra és vegye ki.

5) Nyomja meg a „LOCK” gombot és a rudazat automatikusan visszahúzódik.

6) Helyezze vissza a „Technosafe” feliratú fedelet a helyére.

7) Most új kódot kell beprogramoznia.

### AZ UTOLSÓ 100 ESEMÉNY ELLENŐRZÉSE

Az eseménylista ellenőrzéséhez a széfnek nyitva kell lennie (behúzott rudazat).

1) Nyomja meg 2x a „CLEAR” gombot, a kijelző a „PROG” feliratot mutatja.

2) Űsse be a „060516” számsort, majd nyomja meg a „LOCK” gombot, a kijelző a következőt mutatja:

0	0	1	0	0	0
1. szakasz		2.	3.		

1. szakasz) Rekordszám (001 az autolsó rekord)

2. szakasz) Művelet:

„O” - nyitás

„C” - zárás

3. szakasz) A nyitás módja

„01” - vendégekód

„02” - menedzserkód

„09” - mechanikus vésznyitás (kulccsal)

A „LOCK” gomb megnyomásával a következő bejegyzésre léphet (Figyelem! A léptetést gyorsan kell végeznie, különben kezdheti az egészet előlről).

### FIGYELMEZTETÉS

A rögzítés során vegye figyelembe a telepítési tájékoztatóban

leírtakat!

Telepítéskor a széfet vízszintes helyzetben KELL elhelyezni! A széfet rögzíteni kell a rögzítőlyukakon keresztül. A tartozék-ként kapott rögzítőcsavarok általános felhasználásra alkalmasak. Használjon a telepítési körülményeknek megfelelő rögzítőcsavarokat.

A széfhez kapott kulcsot helyezze biztos helyre (ne a széfbe, mert az elemek lemerülése esetén a széf nem lesz nyitható vésznyitással), ezzel a széf vésznyitással bármikor nyitható.

A széfet ne telepítse nedves környezetbe (pl. fürdőszobába, borspincébe), mert az elektronikát súlyos károsodás érheti. Az ebből eredő meghibásodásért felelősséget nem vállalunk. Ilyen esetben a garancia is érvényét veszti!

A vésznyitó zár kulcslyukának műanyag fedele.



USB csatlakozó az opcionális KPE70 egység csatlakoztatásához.