



Kezelési utasítás

F-X20 széf

értékszéf - lemezszekrény

FONTOS!

A széf használata előtt olvassa el a kezelési utasítást!
Az ujjlenyomat leolvasó részt tartsa tisztán és óvja az éles tárgyaktól.

JELLEMZŐK

Ujjlenyomattal működő elektronikus széf, motoros zárral. Biometrikus azonosítás, kódok nélkül, ujjlenyomattal, vagy vésznyitó kulccsal.

- Fekete szín.
- Egyszerű telepítés.
- Egyszerű kezelés.
- Telepíthető falra és padlóra.
- 2 db vésznyitó kulcs.
- 30 lehetséges felhasználó (egyenként 1 ujjlenyomattal).
- Lemerült elemre figyelmeztető jelzés.

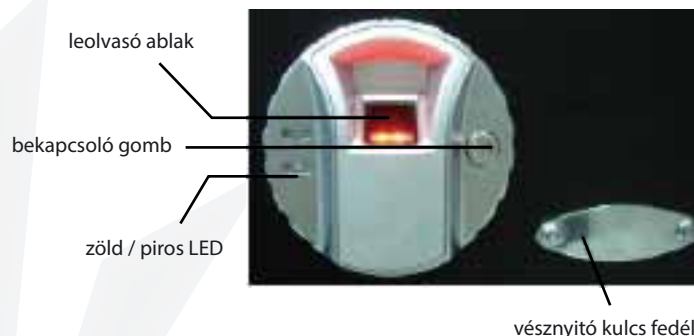
Az F-X20 széf 4 db AA tartós (alkáli) elemmel működik. Normál használat mellett az elemek kb. egy évig használhatóak.

Ha a széfet bekapcsolja és az elemek lemerülőben vannak, hangjelzés és a led felvillanása jelzi az elemcsere szükségességét. Ilyen esetben minél előbb cseréljen elemet.

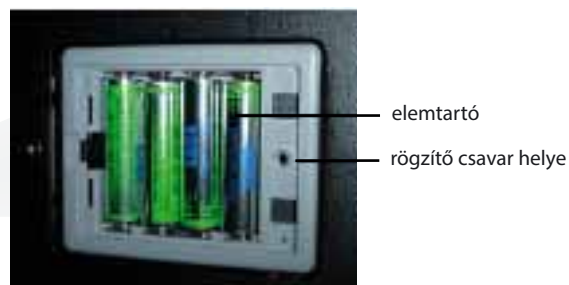
FIGYELEM! Az elemek kicserélése után nyomja meg a bekapcsoló gombot. Az elemek lemerülésével az elektronika nem felejt el a beprogramozott ujjlenyomatokat és beállításokat.

Az F-X20 széf otthon, irodai környezetben, illetve szállodában is használható.

Kezelő (széfajtó előlről)



Levert hátlap



Széfajtó hátlap





Kezelési utasítás

F-X20 széf

értékszéf - lemezszekrény

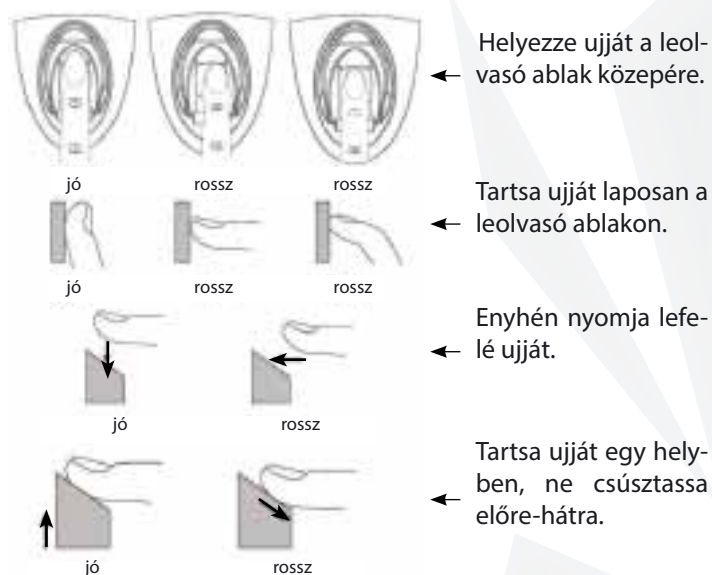
HASZNÁLAT ELŐTT

Az ujj elhelyezkedése

FIGYELEM! Mindenképpen ismerkedjen meg a helyes ujjhasználattal.

Nyomja rá enyhén a jobb vagy bal kezén lévő ujját a leolvasó ablakra, olyan laposan, amennyire lehet. Az ujj közepe tartalmazza a legtöbb azonosítási pontot.

A következőkben láthatja a jó (helyes) és rossz (helytelen) ujj-elhelyezést:



ELEMCSERE

Új elemek behelyezése

- 1) Az elemek behelyezése előtt csavarozza le az elemtartó fedelét.
- 2) Tegye be a 4 db AA tartós (alkáli) elemet a helyére (DURCELL elemet javaslunk).
- 3) Csavarozza vissza az elemtartó fedelét.

Mikor cseréljen elemet?

Ha a széfet bekapcsolja és az elemek lemerülőben vannak, hangjelzés és a led felvillanása jelzi az elemcsere szükségességét.

Az elemek lemerülésével az elektronika nem felejt el a beprogramozott ujjlenyomatokat és beállításokat.

VISSZAÁLLÍTÁS

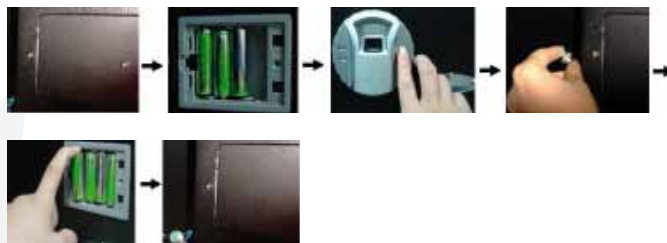
Rendszer visszaállítása (minden mentett ujjlenyomat törlődik) Minden felhasználó el tudja végezni ezt a visszaállítást. A folyamatot nyitott széfajtó mellett végezze!

- 1) Csavarozza le az elemtartó fedelét, majd vegye ki az elemeket.
- 2) Nyomja meg a bekapcsoló gombot.
- 3) Nyomja le és tartsa lenyomva a visszaállító gombot a széfajtó belső oldalán.

4) Tegye be újra az elemeket 8 másodpercen belül. Egy hosszú hangjelzést hall, majd 1x felvillan a ZÖLD fényjelzés. Ezután 2x hosszú hangjelzés hallatszik, és 2x felvillan a ZÖLD fényjelzés.

Az elektronika ezzel visszaállt a gyári beállításra.

5) Engedje fel a visszaállító gombot.



PROGRAMOZÁS / ÚJ FELHASZNÁLÓ HOZZÁADÁSA

A folyamatot nyitott széfajtó mellett végezze!

- 1) Nyomja meg a visszaállító gombot a széfajtó belső oldalán. 1x hosszú hangjelzés hallatszik és ZÖLD/PIROS fényjelzés villan fel egyszerre.
- 2) Mikor a leolvasó ablak feletti PIROS fény égve marad, a leolvasás aktív. 5 másodpercen belül helyezze ujját az ablakra.
- 3) Mikor a PIROS fény elalszik, vegye le ujját.
- 4) A PIROS fény újra felgyullad, tegye a leolvasó ablakra ugyanazt az ujját, mint az előbb, megerősítés gyanánt.
- 5) Mikor a PIROS fény újra elalszik, 2x hangjelzést hall, majd ZÖLD fényjelzés látszik, jelezve, hogy a programozás sikeres volt.



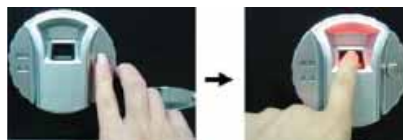
FIGYELEM!

• Ha nem helyezi ujját a felvillanás után 5 másodperccel a leolvasóra, vagy hiba történik a programozás során, 2x hangjelzés hallatszik és 2x felvillan a PIROS fény. Ismételje meg a fenti lépéseket addig, míg sikerrel nem jár.

• Ha a beprogramozott ujjlenyomatok száma eléri a 30-at, az elektronika ezt a PIROS/ZÖLD fény váltakozó, összesen 10 másodpercig tartó felvillanásával jelzi.

Ujjlenyomat ellenőrzése

A folyamatot nyitott széfajtó mellett végezze!



Mielőtt bezárja a széfet, ellenőrizze a beprogramozott ujjlenyomatot úgy, hogy megpróbálja nyitni a széfet. Ha a motor behúzza a reteszt, az ujjlenyomatot beprogramozta.



Kezelési utasítás

F-X20 széf

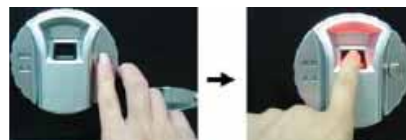
értékszéf - lemezszekrény

NYITÁS

1) Nyomja meg a bekapcsoló gombot. A leolvasó ablak feletti PIROS fény kigyullad.

2) Helyezze regisztrált ujját a leolvasó ablakra, majd a fény ki-
alvásakor vegye el azt. 1x hangjelzés hallatszik, 1x ZÖLD fény-
jelzés látszik és ezzel egy időben a motor visszahúzza a reteszt.

FIGYELEM! Ha a PIROS (PIROS/ZÖLD) fény villog, és 2x hangjel-
zés hallatszik, ujját valószínűleg nem jól helyezte el a leolvasón.
Ismételje meg a nyitást.



ZÁRÁS

A széfajtó becsukása után nyomja meg a bekapcsoló gombot. A mo-
tor kitolja a rudazatot, ezzel zárva a széfet. 1x hangjelzés hallatszik.

MECHANIKUS VÉSZNYITÁS

Minden széfhez 2 db vésznyitó kulcs tartozik. A kulcsokat csak
akkor használja, ha a széf használhatatlanná válik (meghibásod-
dik az elektronika).

- 1) Csavarozza le a vésznyitó kulcs fedelét.
- 2) Helyezze be a vésznyitó kulcsot a kulcslyukba.
- 3) Fordítsa el a kulcsot, majd nyissa ki a széfajtót.



SPECIFIKÁCIÓ

optikai ujjlenyomat szenzor	sima felületű 300 000 pixeles membrán, színes CMOS
felbontás	500 dpi
ellenállás	4H ceruza támadás 1000x egymás után 20 cm-ről
találati idő	≤ 1 másodperc
találati mód	1 : N
FRR (hibás elutasítási arány)	< 1%
FAR (hibás elfogadási arány)	< 0,0001%
Ujjlenyomat olvasó	360°
Ujjlenyomat kapacitás	30
Fény interferencia	közvetlen napfény
optikai üveg	nanométer bevonatú védett membrán felület, nagy fokú kopásállóság
statikus fogyasztás	< 10uA
dinamikus fogyasztás	≤ 120 mA
kommunikációs protokoll	TTL vagy soros (RS232)
működési feszültség	DC 4,5-7V (4x AA méretű alkáli elem)
megengedett környezeti hőmérséklet	5°C - 50°C
megengedett páratartalom	45% RH - 80% RH (relatív nedvességtartalom)