



Kezelési utasítás

Széf mechanikus zárral

La Gard 3330 - 10-20-30

FONTOS!

A széf használata előtt olvassa el a kezelési utasítást!

JELLEMZŐK

A kódtárcsát mindig lassan, óvatosan forgassa. Ha túlhaladt a kombinációban szereplő számon, NE forgassa vissza a kódtárcsát. Ilyen esetben kezdje újra a teljes kombináció megadását.

A gyári kód 10-20-30.

A SZÉF NYITÁSA

Ha a beállított kombináció pl. 11-36-22 (amíg a gyári 10-20-30 kombinációt át nem állítja, ezzel tudja nyitni a széfet).

1. Forgassa a kódtárcsát balra, legalább négy teljes fordulattal, hogy a széf elfogadja a következőkben megadott kombinációt. A kódtárcsát soha ne pörgesse!

2. Forgassa a kódtárcsát balra és álljon meg amikor az első szám (11) negyedszer ér a NYITÁSI jelöléshez.

3. Forgassa a kódtárcsát ellenkező jobbra és álljon meg amikor a második szám (36) harmadszor ér a NYITÁSI jelöléshez.

4. Forgassa a kódtárcsát ismét balra és álljon meg amikor a harmadik szám (22) másodszor ér a beállítási jelöléshez.

5. Forgassa a kódtárcsát lassan jobbra ütközésig. A zár immár nyitva van, a fogantyút jobbra fordítva a széfajtó kinyitható.

Figyelem! Ha a tárcsa elhagyja azt a számot, ahol meg kellett volna állítania, a visszaforgatással nem tud javítani. A nyitási műveletet az elejéről újra kell kezdeni.

A SZÉF ZÁRÁSA

Csukja be a széfajtót, fordítsa vissza a fogantyút balra és fordítsa körbe a kódtárcsát legalább négyszer teljesen.

A kódtárcsát soha ne erőltesse!

ÚJ KÓD MEGADÁSA

Ezt a műveletsort mindig nyitott széfajtó és kitolt rudazat mellett végezze.

A széf nyitásához szüksége lesz a jelenlegi érvényes kombinációra, és a kódváltó kulcsra.

Új kombináció megadásakor válasszon 3 számot 0 és 99 között. Ne használjon személyes adatokat (születésnapokat, telefonszámokat, stb.). **Soha ne válasszon utolsó számként a kombinációba 0 és 20 közé eső számot, ez tiltott terület!**

1. Végezze el a fenti „A SZÉF NYITÁSA” műveletsor 1-5. pontjait, nyissa ki a széfajtót.

Győződjön meg róla, hogy a NYITÁSI jelölés a 90 és a 0 szám között áll, illetve a rudazat teljesen be van húzva. **SOHA NE TÁVOLÍTSA EL A ZÁRBUKOLATOT!**

2. Állítsa be a jelenlegi kombinációt a MÓDOSÍTÁSI jelölést használva. ÁLLÍTSA MEG a kódtárcsát pontosan a harmadik számon.

3. Helyezze a kódváltó kulcsot a kulcs nyílásába a széfajtó hátol-

dalán és ellenőrizze, hogy helyesen illeszkedik a zár nyílásába.

Ha nem tudja könnyedén beilleszteni a kódváltó kulcsot, roszszul adta meg a kombinációt. Adja meg újra.

3. Forgassa el a kódváltó kulcsot negyed fordulattal jobbra ütközésig. A forgatást semmiképpen se erőltesse. A kulcsot hagyja a helyén.

4. Állítsa be az új kombinációt (pl. 44-61-96) a MÓDOSÍTÁSI jelölést használva (4x balra, 3x jobbra, 2x balra). Hagyja a kódtárcsát az új kombináció utolsó számán (96).

5. Tartsa a kódtárcsát fixen és fordítsa el a kódváltó kulcsot negyed fordulattal balra ütközésig, majd vegye ki a kulcsot.

Ügyeljen arra, hogy a harmadik szám a kombinációban nem lehet 0 és 20 közé eső szám.

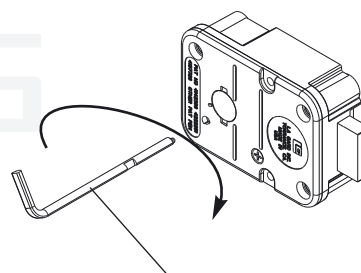
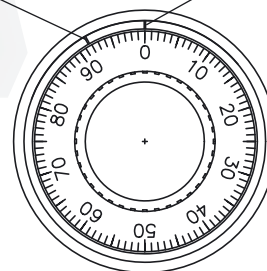
6. Mielőtt becsukja a széfajtót és bezárja a széfet, mindenképpen ellenőrizze az új számkombináció működését **nyitott széfajtónál**. Az ellenőrzést a nyitás és zárás folyamatának néhány-szori megismétlésével teheti meg.

Figyelem

Tanácsos a kód megváltoztatása előtt feljegyezni az új kombinációt, hogy a kódolásnál biztosan ellenőrizni tudja a helyesen megadott kódot. A sikeres átkódolást követően azonnal semmisítse meg ezt a feljegyzést.

MÓDOSÍTÁSI
jelölés

NYITÁSI jelölés



kódváltó kulcs